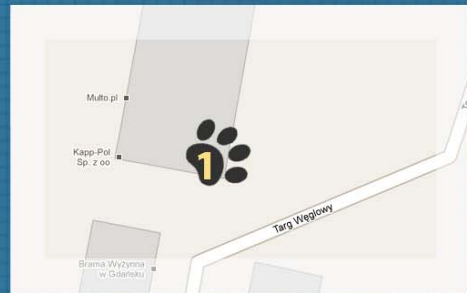


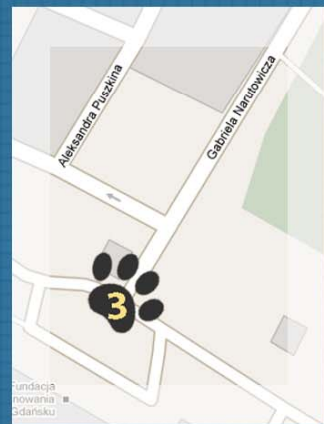
# GDAŃSKIE MINIATURY - ŚLADY ŻYDOWSKIE



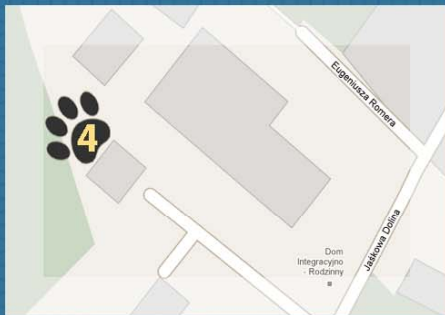
1. Odczytaj „skrzydlaty” napis.



2. Co trzyma młodsza dziewczynka w ręku?



3. Jaki wydział znajduje się na lewo od głównego wejścia gmachu Politechniki Gdańskiej?



4. Znajdź najwyższy punkt w okolicy (Góra Sobótki) i odczytaj napis znajdujący się na żółtej tabliczce.



5. Kogo przedstawia tablica, która znajduje się obok tej informacji?

Owocnych poszukiwań życzy:



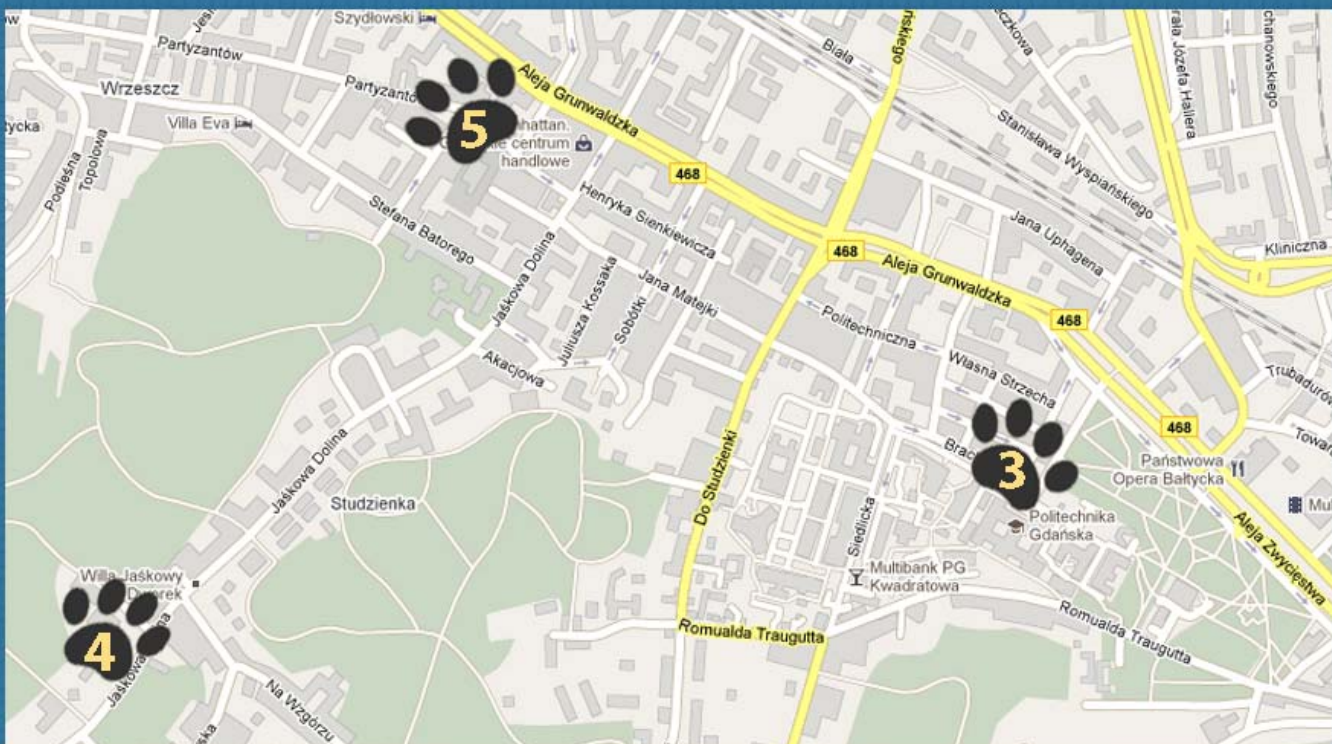
z partnerami:







# GDAŃSKIE MINIATURY - ŚLADY ŻYDOWSKIE



## Ślady żydowskie w Gdańsku

Dotychczas odwiedziliśmy miejsca związane z pobytem Skandynawów i Holendrów w Gdańsku. Teraz przyszła kolej na zagadki związane z mieszkańcami miasta, którzy urządzali się tutaj od bardzo dawna. Dzięki swojej ciekawej i, unikalnej kulturze nadawali miastu niespotykanego kolorytu. Mowa oczywiście o **społeczności żydowskiej** Gdańska.

**Żydzi** nad Motławą osiedlali się od już w XIII w. Przybywali do miasta z Litwy i Ukrainy. Zajmowali się głównie kupiectwem i obsługą handlu zbożem, przyprawami, gałką muszkatową, pieprzem, sukniem oraz futrami – czyli tym co wówczas było najcenniejsze.

Losy Żydów nie zawsze należały do łatwych. Krzyżacy, po tym jak w **1308 r.** zajęli gród, **zabronili Żydom osiedlania się** na terenie. Złe czasy dla społeczności żydowskiej minęły w momencie ponownego przyłączenia miasta do Korony w 1466 r. Był to okres dla nadmotławskiego grodu niezwykle pomyślny. Gdańsk zdobył status wysoko rozwiniętego ośrodka gospodarczego. Do miasta przybywało coraz więcej przybyszów, w tym i Żydów. Niestety ustawy zakazujące Żydom osiedlania się na terytorium Gdańska utrzymano w mocy. Jedynie na Wyspie Spichrzów mogli utrzymywać swoje faktorie, czyli punkty handlowe. Z powyższego powodu większość ludności żydowskiej **osiedlała się** na przedmieściach położonych na południe od ówczesnego Gdańska: **w Starych Szkotach, Chmielnikach, Winnicy i Chełmie**. Stare Szkoty i Chełm, to dzielnice, które zachowały swoje nazwy współcześnie. Inaczej jest z osadami Winnica i Chmielnikami, które już nie istnieją. Chmielniki były położone na terenie dzisiejszej dzielnicy Orunia Przedmieście, natomiast Winnica – w okolicy Siedlec.

Żydzi stanowili dość liczną i na tyle ważną grupę mieszkańców Gdańska, że wielu wyśmienitych artystów nadmotławskich postanowiło ich uwiecznić w swych dziełach. W najszlachetniejszym przedstawieniu Gdańska – „**Apoteoza łączności Gdańska z Polską**” autorstwa **Izaaka van den Blocke** z początku XVII w., wśród mieszczan możemy dostrzec również Żydów.

Do XIX w. w Gdańsku powstało aż **5 kahałów** – **gmin żydowskich**, które wspólnie wzniosły **synagogę**, czyli **świątynię żydowską**, nazwaną **Wielką Synagogą**. Synagoga

stała się symbolem zjednoczenia gdańskich Żydów. W mieście funkcjonowały również **dwa cmentarze żydowskie położone na Chełmie i we Wrzeszczu.**

Wielu Żydów zapisało się wielkimi literami w dziejach grodu nad Motławą. **Abraham Lissauer** był współzałożycielem Muzeum Archeologicznego w Gdańsku, **Theodor i August Hirschowie** oraz **Paul Simson** byli wspaniałymi historykami, a ich prace rozślawiały Gdańsk w całej Europie. Wspomnieć należy **Alberta Carstena**, architekta budynku Politechniki Gdańskiej.

W mieście działało wiele żydowskich fabryk i zakładów rzemieślniczych. Wśród największych przedsiębiorców należy wymienić kupca zbożowego – **Lessera Giełdzińskiego**, który był bardzo hojny dla swojej gminy. Pod koniec oddał synagodze całą swoją kolekcję **judaików – czyli zbiorów pamiątek**, rzeczy związanych z religią i kulturą żydowską.

Wiele z zabytków i śladów żydowskich zostało zniszczonych w przededniu II wojny światowej. Było to związane z nasileniem antyżydowskiej ideologii w Gdańsku. Autorem tej śmiercionośnej ideologii był niemiecki dyktator **Adolf Hitler**, który nawoływał do **prześladowań ludności żydowskiej.**

Przez długie lata powojenne kultura żydowska nad Motławą prawie całkowicie zanikła. Dopiero na początku lat 90. nastąpiło odrodzenie gminy żydowskiej oraz synagogi, aktualnie działającej we Wrzeszczu. Działania gminy w szczególności przyczyniły się do rewitalizacji zapomnianego, lecz niezwykle cennego ze względu na walory kulturowe cmentarza na Chełmie.

Wycieczkę rozpoczynamy od miejsca, w który niegdyś stał słynny hotel Danziger Hof. Następnie udajemy się pod budynek dworca kolejowego, gdzie znajduje się pomnik upamiętniający dzieci uciekające z Gdańska w przededniu wojny.

Druga część zagadek jest rozmieszczona w dzielnicy Wrzeszcz. Pierwsza z nich znajduje się na terenie Politechniki Gdańskiej. Dwie pozostałe: „schody hańby” i synagoga są rozlokowane w centrum Wrzeszcza.



## 1. Hotel Danziger Hof, ul. Wały Jagiellońskie 2.

**Hotel Danziger Hof** został zaprojektowany w stylu neorenesansowym i był najbardziej reprezentacyjnym hotelem w Gdańsku. W budynku wzniesionym w 1898 r. znajdowało się 120 pokoi i apartamentów.

Gośćmi hotelu były znane osobistości życia politycznego i kulturalnego. Bywali tutaj **Ignacy Paderewski** – wielki muzyk i premier Polski oraz niemiecki admirał **Wilhelm Canaris**.

Danziger Hof był świadkiem wielu wydarzeń kulturalnych. W styczniu 1935 r. wydarzeniem, które wzbudziło wielkie zainteresowanie wśród gdańskich Żydów i całej społeczności miasta, był występ zespołu operowego berlińskiego **Kulturbundu** z „**La serva patrona**”. Kulturbund była to instytucja, która starała się wspierać żydowską kulturę, poprzez organizację spektakli teatralnych, operowych oraz wystaw. Autorami prac, muzykami i aktorami byli Żydzi. Z tego też powodu występ Kulturbundu był dla Żydów gdańskich niezwykle ważny, gdyż podtrzymywał ich na duchu w ciężkich czasach prześladowań.

Hotel został **zburzony w 1945 r.** W latach 70. na miejscu „Danziger Hof” powstał nowoczesny, jak na owe czasy **budynek biura Polskich Linii Lotniczych LOT.**





## 2. Dworzec Główny PKP w Gdańsku, Podwale Grodzkie 1.

Udając się dalej w stronę Wrzeszcza, po lewej stronie ujrzymy **budynek dworca kolejowego**. Nieopodal wyjścia z tunelu stoi **pomnik**, który jest kolejnym celem naszej wędrowki.

Kiedy wojna była już blisko, gdańscy Żydzi postanowili ratować swoje życie. Masowo sprzedawali majątki i uciekali z miasta. W najgorszym położeniu były jednak bezbronni **dzieci**, które trzeba było ewakuować jak najszybciej przed rozpoczęciem okupacji. **Gmina Synagogałna i nauczyciele żydowskiej szkoły elementarnej zorganizowali akcję ratunkową**, w wyniku której Gdańsk opuściło około **120 żydowskich dzieci**. Transporty z dziećmi tzw. **kindertransporty (w języku niemieckim słowo „kinder” oznacza dziecko)**, trafiły do Anglii, a potem Australii, USA, Kanady i Izraela. **Resztę Żydów**, która została w Gdańsku, **naziści wywieźli** do obozu w **Stutthofie** lub zamknęli w **getcie przy ul. Mysiej 6** na wyspie spichrzów, która dziś się nosi nazwę ulicy Owsianej. Po likwidacji getta, pozostałych przy życiu Żydów wywieziono do obozu w **Oświęcimiu i Terezynie** w Czechach.

Pomnik autorstwa **Franka Meislera** upamiętnia **„stacje początkowe”** wszystkich europejskich dzieci, zmuszonych w 1939 r. i 1940 r. do opuszczenia swoich domów i rodzin w obawie przed wojną.



### 3. Politechnika Gdańska, ul. Narutowicza 11.

Znajdujemy się w **najstarszej** uczelni Gdańska. Budowę neorenesansowych gmachów **Politechniki** skończono na początku XX w. Decyzja o wzniesieniu uczelni wyższej nad Motławą została podjęta ze względu na **strategiczne położenie Gdańska**. Ponadto miasto rozwijało się w szybkim tempie i wymagało szkoły, która kształciłaby na potrzeby regionu w zakresie budownictwa morskiego.

**Neorenesans** był stylem architektonicznym powszechnie stosowanym w XIX w., nawiązującym do wcześniejszej epoki - renesansu. Ze względu na walory artystyczne, planista Politechniki – **Albert Carsten**, postanowił wykorzystać jego elementy w swoim projekcie. Ogromny gmach i cały kompleks **Królewskiej Wyższej Szkoły Technicznej w Gdańsku**, bo taką nazwę otrzymała uczelnia, przypominał okazały zespół pałacowy.

Pierwszym prorektorem uczelni został znany już nam projektant **żydowskiego pochodzenia Albert Carsten**. Uczony pracował na uczelni aż do 1933 r. i został z niej zwolniony ze względu na swoje pochodzenie. W tym roku władzę w Rzeszy Niemieckiej objął Adolf Hitler – dyktator, głoszący ideę **nienawiści rasowej**, w szczególności wobec Żydów. Doktryna nazistowska zakładała **czystość rasową** niemieckiego narodu i nie było w nim miejsca na przedstawicieli innych narodowości. Z tego względu usuwano z wyższych uczelni pracowników żydowskiego pochodzenia. Szalone i pseudonaukowe poglądy hitlerowców nie ominęły nawet świata nauki.



#### 4. „Schody hańby”, przy ul. Jaśkowa Dolina.

Jesteśmy w centrum Wrzeszcza. Szybki rozwój tej dzielnicy Gdańska nastąpił na przełomie XIX i XX wieku.

Budowa Królewskiej Wyższej Szkoły Technicznej i połączenie kolejowe, przyczyniło się do atrakcyjności Wrzeszcza wśród nowo przybyłych mieszkańców Gdańska. Wśród nich było wielu Żydów.

Spółeczność żydowska chętnie osiedlała się w granicach Wrzeszcza. W XIX w. na terenie dzielnicy powstało wiele żydowskich zakładów przemysłowych. Najśłynniejszą jednak fabryką była **wytwórnia czekolady Moritza i Franza Cohnów**.

Wrzeszcz kryje w sobie ponurą niechlubną tajemnicę, którą wspólnie odkryjemy. Przy ul. **Jaśkowa Dolina**, pomiędzy domami nr 71 i 73 odnajdziemy **kamienne schody**. Nie byłoby nic w tym dziwnego, gdyby nie materiał, który został wykorzystany do budowy tych schodów. Otóż w latach **70. XX w.** z pobliskiego **cmentarza żydowskiego** nieopodal **ul. Traugutta**, gdańszczanie zdemontowali **nagrobki – macewy**, które zostały wykorzystane do konstrukcji okolicznych ogrodzeń ogrodów działkowych oraz schodów, po których być może właśnie chodzicie. Kilka ocalałych macew przeniesiono niedawno na cmentarz **Srebrzysko** we Wrzeszczu.

Schody, ze względu na materiał, z którego został zrobione, nazwano „**schodami hańby**”. Miejsce to symbolizuje brak szacunku wobec różnych kultur, które niegdyś wypełniały gród nad Motławą. Z drugiej strony jest dobrym przykładem, że nie wszyscy mieszkańcy Gdańska zapomnieli o społeczności żydowskiej. Ci, którzy co pamiętają, starają się oddać hołd Żydom – dawnym obywatelom miasta.





## 5. Synagoga, ul. Partyzantów 7.

Ostatnim punktem naszej dzisiejszej wycieczki jest **synagoga**. Jedyna zachowana **świątynia żydowska** w Gdańsku w latach 20. XX w. w związku z coraz liczniej napływającą ludnością żydowską do Wrzeszcza.

I w tym przypadku historia nie była łaskawa dla gdańskich Żydów. W czasie „**kryształowej nocy**” z **9 na 10 listopada 1938 r.**, będącej przykładem nienawiści rasowej wobec ludności żydowskiej, niszczone wiele sklepów i posiadłości Żydów w całej Rzeszy Niemieckiej. Nazwa tego wydarzenia pochodzi od dużej ilości **witryn sklepowych**, które zostały zniszczone podczas listopadowej nocy. Choć formalnie Gdańsk był **Wolnym Miastem** i nie przynależał do Rzeszy, to nad Motławą znalazła się spora grupa ludzi nawołujących do nienawiści rasowej. Wrogość gdańskich zwolenników Hitlera była powodem wielu aktów przemocy wobec żydowskich mieszkańców miasta. Jawnym przejawem zażartości hitlerowców, było niszczenie świątyń żydowskich. Wiele z nich spalono lub zmuszono do zaprzestania działalności. Podobnie stało się ze świątynią we Wrzeszczu. W wyniku prześladowań gmina żydowska była zmuszona do sprzedaży synagogi.

Od tego momentu świątynia przechodziła różne koleje losu, które spowodowały znaczne zniszczenia wystroju budynku. Z początku synagogę zaadaptowano jako **skład drewna**. Po wojnie, budynek na krótko stanowił miejsce modlitwy dla społeczności żydowskiej w Gdańsku. Ze względu na opuszczenie miasta dużej liczby Żydów, nastąpiło zamknięcie synagogi. Do końca XX w. budynek należał do **szkoły muzycznej**. Na początku XXI w., świątynia przeszła pod zarząd **Związku Gmin Wyznaniowych Żydowskich w RP** i **spełnia** swoje pierwotne **funkcje modlitewne**.

Autor: Krzysztof Murawski

Opracowanie graficzne: Agata Graban

Lwa Leomana zaprojektowała: Anita Głowińska

Pomysłodawczyni projektu: Małgorzata Kmicińska

Opracowanie merytoryczne zagadnień związanych z wielokulturową historią Gdańska:  
Żaneta Kucharska

Współpraca: Referat Turystyki, Urząd Miejski w Gdańsku

#### Bibliografia:

G. Berendt, Żydzi na gdańskim rozdrożu - 1945-1950, Gdańsk 2000.

P. Burchard, Pamiątki i zabytki kultury żydowskiej w Polsce, Warszawa 1990.

H. Domańska, Kadisz gdańskich kamieni, Warszawa 1994.

H. Domańska, Kamienne drzewo płaczu, Gdańsk 1991.

H. Domańska, L. Lifsches, Żydzi znad Gdańskiej Zatoki, Warszawa 2000.

[http://gdansk.jewish.org.pl/historia\\_01\\_1.html](http://gdansk.jewish.org.pl/historia_01_1.html)

<http://www.zso6gda.v24.pl/pliki/hebrew/inny.htm>

<http://www.danzig-online.pl/bud/synagoga.html>

<http://fotopolska.eu/14395,foto.html>

[http://gdansk.jewish.org.pl/HISTORIA/historia\\_03\\_1.htm](http://gdansk.jewish.org.pl/HISTORIA/historia_03_1.htm)

<http://www.pg.gda.pl/?kat=mouczel&kats=mhist&katr=hist&kto=przed>

[http://www.prs.pl/pages/biuletyn/Wyd\\_spec-2005.pdf](http://www.prs.pl/pages/biuletyn/Wyd_spec-2005.pdf)

<http://www.forum.dawnygdansk.pl/viewtopic.php?p=17823&highlight=schody+ha%F1by#17823>