


## Wrzeszcz, czyli siła głosu

Od początku swoich dziejów człowiek komunikuje się za pomocą wypowiedzianych słów oraz wykonywanych gestów czy znaków. Na całym świecie ludzie żyjący w grupach, wspólnotach przekazywali ustnie kolejnym pokoleniom opowieści oraz legendy na temat swojej historii, ważnych postaci i wydarzeń. Niczym w zabawie w głuchy telefon historie te były w różny sposób zapamiętywane i przekazywane dalej. Jedni powtarzali nieomal słowo w słowo, inni ubarwiali opowieści i wprowadzali do nich nowe wątki. Wszystkie słowa i dźwięki mogły zaistnieć dzięki użyciu głosu. A o tym, jak wielką siłę ma głos i jak różnorodnie można go wykorzystywać, dowiedzie się podczas dzisiejszego spaceru po Wrzeszczu. I choć nazwa tej dzielnicy Gdańska wcale nie pochodzi od „głośnego krzyku”, lecz od wrzosów porastających okoliczne tereny, wykorzystamy ją jako pretekst do bliższego przyjrzenia się różnym instytucjom i organizacjom, dla których głos jest podstawowym narzędziem pracy twórczej. Tym, co je łączy, jest także lokalizacja – wszystkie są usytuowane we Wrzeszczu, w którym wcale nie trzeba wrzeszczeć, aby poznać siłę głosu.



INTERAKTYWNY PDF – kliknij ikonkę, aby  usłyszeć więcej



## Quiz

- 1 Z którego miasta pochodzili dziennikarze radiowi, którzy rozpoczęli pracę w Polskim Radiu w 1945 roku?
  - a) z Warszawy
  - b) z Wilna
  - c) ze Lwowa
- 2 Jak się nazywał teatr lalkowy założony w 1946 roku w Gdańsku?
  - a) Łątek
  - b) Kukiełka
  - c) Miniatura
- 3 Jaki system liczbowy został wykorzystany do dekoracji elewacji budynku, w którym mieści się Katedra Systemów Multimedialnych na Wydziale Elektroniki, Telekomunikacji i Informatyki PG?
  - a) binarny
  - b) dziesiętny
  - c) szesnastkowy
- 4 Freski w kościele prawosławnym św. Mikołaja wzorowane są na freskach pochodzących z cerkwi w:
  - a) Sofii
  - b) Stambule
  - c) Kosowie
- 5 Co mieściło się w gmachu dzisiejszej Opery Bałtyckiej w latach 1946–1947?
  - a) lodowisko
  - b) hala bokserska
  - c) magazyn dzieł sztuki

## Czy wiesz, że...?

Początkowo siedziba Polskiego Radia mieściła się na Górze Gradowej, gdzie działała wcześniej radiostacja szkoleniowa Hitlerjugend. 29 czerwca 1945 roku nadano próbną relację radiową z uroczystości Święta Morza. A już we wrześniu 1945 rozpoczęły się regularne audycje.

Ekskluzywna kawiarnia Café Stoeckmann powstała w 1897 roku. Posiadała dwie sale – mniejsza to dzisiejsze foyer teatru Miniatura, w większej, mogącej pomieścić czterysta osób, znajdowała się nieduża scena, a dziś jest tam widownia.

Głos jest instrumentem, który można odpowiednio nastroić. Dzięki ćwiczeniom z emisji głosu, polegającym na prawidłowym oddychaniu, poprawnym wypowiedaniu głosek, pracy nad barwą i intonacją, można uzyskać efekt głosu radiowego.

Liczba kopuł wieńczących dach prawosławnej świątyni ma swoją symbolikę. Gdański kościół zdobi dziewięć kopuł, które oznaczają dziewięć czynów anielskich.

W miejscu, gdzie dzisiaj stoi biurowiec Opera Office, jeszcze kilka lat temu stał barak, w którym działała pracownia scenograficzna opery. Ostatnią scenografię wykonano w tym budynku w 2007 roku, a była to scenografia według projektu Janusza Sosnowskiego do operetki *Baron cygański* Johanna II Straussa.

### Owocnych poszukiwań życzą







### z partnerami





Gdańsk, Politechnika Gdańska, ok. 1906,  
źródło: www.muzeumpomorza.pl

Pierwszym przystankiem na naszej trasie jest Radio Gdańsk, którego siedziba mieści się przy alei Grunwaldzkiej 18. Zgodnie z definicją radio jest jednym ze środków masowego przekazu służącym do rozpowszechniania audycji słownych i muzycznych. Audycje radiowe to inaczej programy o charakterze informacyjnym, edukacyjnym, muzycznym, publicystycznym.

-  Pierwsze radio na terenie Wolnego Miasta Gdańska rozpoczęło nadawanie w 1926 roku. Po II wojnie światowej działało już jako
-  Polskie Radio. W 1947 roku instytucja przeniosła się do secesyjnej willi we Wrzeszczu przy al. Grunwaldzkiej oraz do Willi
-  Patschkego (przy ul. Uphagena 1), zlokalizowanej po przeciwnej stronie ulicy. Początki radia nie były łatwe. Instytucja borykała się z brakami kadrowymi (wielu dziennikarzy nie miało doświadczenia radiowego) oraz z niedostatkiem sprzętu – początkowo był tylko jeden mikrofon oraz adapter. Z biegiem czasu radio
-  rozwijało się i wzbogacało o nowy sprzęt, na przykład wóz transmisyjny. Zyskało także salę koncertową oraz pomoc techniczną ze strony studentów i absolwentów Politechniki Gdańskiej. Głos dziennikarzy Radia Gdańsk słyszalny jest na Pomorzu nieprzerwanie od lat. Pomimo dużej konkurencji w postaci materiałów wideo oraz telewizyjnych radio wciąż cieszy się niestąbną popularnością. Serwisy informacyjne oraz edukacyjne są źródłem wiedzy o ważnych i ciekawych wydarzeniach w naszym regionie. Dziennikarze radiowi pracują zarówno na miejscu, w studio, jak i nagrywają materiały na zewnątrz. Aby taki materiał zaintereso-

wał słuchaczy, dziennikarze nie tylko spisują i notują informacje, ale również nagrywają na dyktafon głos swoich rozmówców, a także dźwięki i odgłosy towarzyszące danemu wydarzeniu oraz opinie uczestników. Następnie nagranie jest montowane: wycina się niepotrzebne fragmenty, a te, które zostają, ustawia się w logicznej kolejności, żeby tworzyły spójną całość.

Wraz z rozwojem technologii zmienił się także sposób transmisji. Dawniej do odbioru fal radiowych niezbędne były radio i antena. Dzisiaj dzięki Internetowi możemy słuchać stacji radiowych z całego świata. Jeśli przegapimy nasz ulubiony program, to zazwyczaj mamy możliwość odsłuchania go na tak zwanym podkaście, czyli w audycji radiowej umieszczonej w Internecie. Tuż obok, po sąsiedzku, przy alei Grunwaldzkiej 16 w budynku dawnej kawiarni Café Stoeckmann mieści się teatr Miniatura. Ten kameralny teatr z pewnością jest znany większości dzieci i ich rodzicom, gdyż w swoim repertuarze ma głównie spektakle dla najmłodszych widzów. Początki instytucji sięgają 1946 roku, kiedy to grupa artystów z Wilna przybyła do Gdańska i utworzyła prywatny teatr lalkowy, który kilkakrotnie zmieniał lokalizację, aby ostatecznie zdomowić się w obecnej siedzibie. Na początku lat 50. został upaństwowiony i otrzymał nazwę Państwowego Teatru Lalek. Od początku działalności główne role w przedstawieniach odgrywały postacie kukiełkowe, którym aktorzy używali swojego głosu. Tak jest i dzisiaj. Dzięki modulowaniu, czyli nadawaniu głosowi odpowiedniego brzmienia, lalkowe postacie

ożywają, a publiczność, oczarowana, przenosi się do fascynującej krainy wyobraźni. Aby się o tym przekonać, wystarczy śledzić w Internecie przygody rodziny Papetów. Każdy z bohaterów obdarzony jest charakterystycznym głosem, który oddaje jego usposobienie. Cała rodzina opowiada i tłumaczy najmłodszym widzom aktualne wydarzenia związane z pandemią.

Podczas spektakli granych w teatrze Miniatura uczestnicy wydarzeń artystycznych często żywo reagują na historie przedstawiane na scenie i kiedy ich ulubieńcom grozi niebezpieczeństwo, ostrzegają ich krzykiem. Aby każda osoba siedząca na widowni dobrze słyszała tekst wypowiediany przez aktorów, muszą oni mówić odpowiednio głośno i wyraźnie. W tym celu artyści, grając przed publicznością, używają przepony, czyli głównego mięśnia oddechowego, co pozwala im nie nadwierać gardła.

Bardzo ważnym głosem w teatrze jest sufler, czyli osoba, która stoi za kulisami lub w dolnej części sceny, tzw. budce, i podpowiada aktorom ich kwestie, jeśli zdarzy im się zapomnieć. Zazwyczaj cichy szept suflera jest słyszalny tylko na scenie, a niczego nieświadoma publiczność może bez przeszkód śledzić przebieg wydarzeń.

Współcześnie spektakle wzbogaca scenografia, w której wykorzystuje się różnorodne środki plastyczne, począwszy od dekoracji i kostiumów, a skończywszy na światłach. Aby wzmocnić odczucia widzów, seanse są udźwiękawiane. Zabieg ten pozwala usłyszeć różnorodne odgłosy, na przykład start lub ostre lądowanie rakiety, dźwięki przycisków w maszynie, stukanie do drzwi, brzdęk stłuczonego szkła czy uderzenie pioruna. Oczywiście wielu uzdolnionych aktorów jest w stanie odtworzyć różne dźwięki za pomocą własnego głosu, ale gdy są one nagrane wcześniej i puszczane w odpowiednim czasie, ułatwiają artystom pracę. Nad akustyczną warstwą spektaklu czuwają dźwiękowcy, zasiadający zazwyczaj w specjalnym pomieszczeniu ulokowanym na tyłach widowni. Dbają o odpowiednie nagłośnienie i odtworzenie dźwięków oraz wprowadzają zapisy wszystkich odgłosów, aby przedstawienie poszło gładko. Warto wspomnieć, że w ostatnich latach w teatrze Miniatura został przeprowadzony remont, w ramach którego między innymi zainstalowano urządzenia wspomagające osoby niedostyszące.

▶ Udajmy się teraz na teren kampusu Politechniki Gdańskiej na Wydział Elektroniki, Telekomunikacji i Informatyki, zwany ETI. (Przechodząc do nowoczesnej części, warto przyjrzeć się zabytkowemu gmachowi głównemu w stylu neorenesansowym,

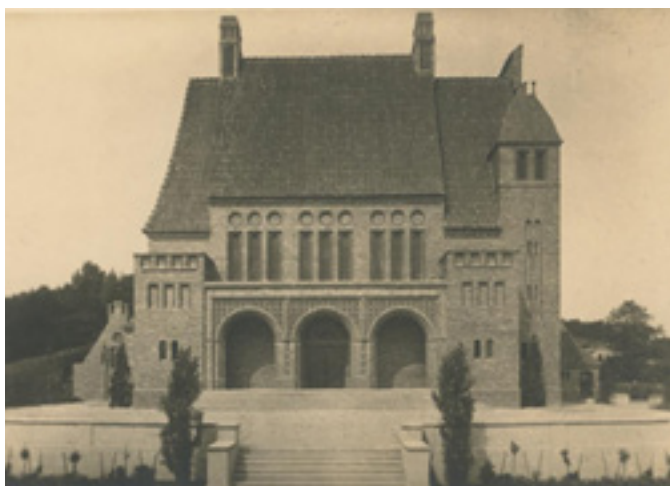


Gdańsk, Café Stoeckmann we Wrzeszczu, ok. 1900, z prawej strony widoczna willa, dzisiaj siedziba Radia Gdańsk, źródło: [www.muzeumpomorza.pl](http://www.muzeumpomorza.pl)

powstałemu w latach 1900–1904 według projektu Hermanna Eggertta i Alberta Carstena). W budynku o numerze 41, usytuowanym pomiędzy ulicami: Do Studzienki, Traugutta oraz Siedlicką, mieści się Katedra Systemów Multimedialnych, gdzie kształcą się przyszli inżynierowie dźwięku.

A czym jest akustyka? To nauka zajmująca się wytwarzaniem, rozchodzeniem się oraz oddziaływaniem dźwięku. W nowoczesnych salach koncertowych i teatralnych dzięki możliwościom technicznym akustycy są w stanie tak ustawić urządzenia, aby stworzyć najlepsze warunki dźwiękowe dla spektaklu czy koncertu w zależności od liczby aktorów czy muzyków na scenie. Melomani i widzowie mogą cieszyć się muzyką, w której wszystkie elementy dobrze ze sobą współgrają. Akustycy dbają także o to, aby w studio nagraniowym wyciszyć niepotrzebne dźwięki, a słuchacze radiowi mogli skupić się na głosach dziennikarzy radiowych i ich gości. Już w latach 50. Politechnika Gdańska nawiązała współpracę z Radiem Gdańsk, ale oficjalna umowa została podpisana dwadzieścia lat później. Dzięki umowie obie instytucje wzajemnie się wspierają.

▶ Kolejnym miejscem, które odwiedzimy, jest prawosławna katedra św. Mikołaja przy ul. Traugutta 45. Pierwotnie budynek zaprojektowany w 1912 roku przez miejskiego inspektora budowlanego Richarda Dähne pełnił funkcję krematorium. Jego bryła oraz wnętrze przypominały jednak budynki sakralne – można odnaleźć wiele detali architektonicznych nawiązujących do kościołów średniowiecznych i romańskich. Obok budynku znajdowały się cmentarz oraz ogrody. Po II wojnie światowej zdecydowano o zamknięciu krematorium. Budynek był regularnie przebudowywany i modernizowany na potrzeby religijne, coraz bardziej przypominał cerkiew. W latach 90. został dobudowany przed-



Gdańsk, cerkiew św. Mikołaja w Aniołkach, ok. 1920,  
źródło: [www.muzeumpomorza.pl](http://www.muzeumpomorza.pl)

sionek, zmieniono także główną oś budynku. Centralne miejsce stanowi ikonostas oddzielający część ołtarzową.

W religii prawosławnej ważną rolę odgrywa śpiew, który uzupełnia liturgię. Nie korzysta się z akompaniamentu instrumentów, to ludzkie głosy stanowią oprawę muzyczną mszy oraz nabożeństw. Tradycja ta wywodzi się z Bizancjum. Brak muzyki instrumentalnej wynika z doktryny Kościoła wschodniego, który przypisywał muzykę odtwarzaną przez instrumenty kulturom pogańskim. Z kolei wokalne wyznanie wiary miało prowadzić do Boga, a przekazywane wiernym za pośrednictwem śpiewu słowo Boże wspierało ewangelizację. Możemy wyróżnić następujące rodzaje cerkiewnego śpiewu: psalmodię (część liturgii, rodzaj dialogu, w którym zwrotki śpiewane są przez solistę, a refren – jako odpowiedź – przez chór), ekfonetykę (to śpiewana aklamacja, czyli potwierdzenie wiernych, że są gotowi wysłuchać słowa Bożego), monodię (czyli pieśń jednogłosową), polifonię (pieśń wielogłosową). Prawosławie wywodzące się z Bizancjum przyjęło model muzyki greckiej. Na początku XI wieku powstała w Kijowie szkoła, która kształciła solistów i dyrygentów chórów. Solista, który prowadził wokalnie chór, był nazywany domestykiem. Nieco inną funkcję pełnił kanonarch, który nadawał odpowiedni ton, a następnie recytował fragmenty liturgii. Dawniej w klasztorach prawosławnych mnisi, którzy z powodów finansowych albo dlatego, że nie umieli czytać, nie mogli korzystać z ksiąg, wstuchiwali się w słowa wyśpiewywane przez kanonarchę i je powtarzali.

Z upływem czasu moda i nowinki muzyczne wywarły wpływ także na muzykę cerkiewną, która, zainspirowana muzyką włoską i niemiecką, wzbogaciła swoje brzmienie, aby w późniejszym

okresie powrócić do pierwotnych form.

Chcąc wysłuchać muzyki cerkiewnej na żywo, można wybrać się na koncert chóru parafialnego przy prawosławnej katedrze św. Mikołaja, który kontynuuje tradycję chórów prawosławnych, działających w Gdańsku od 1719 roku. Artyści mają w swoim repertuarze utwory skomponowane przez Piotra Czajkowskiego, Artema Wedla czy Piotra Turczaninowa.

Przejdźmy teraz na aleję Zwycięstwa, gdzie pod numerem 15, w dawnej ujeżdżalni koni, wybudowanej w 1915 roku i z czasem przekształconej w halę sportowo-widowiskową, po II wojnie światowej stworzono przestrzeń teatralną, w której od kilkudziesięciu lat działa Opera Bałtycka. W budynku (który sam ma bardzo interesującą historię) 28 czerwca 1950 roku odbyła się pierwsza premiera operowa w powojennym Gdańsku. Była to opera *Eugeniusz Oniegin*. Słowo „opera” oznacza muzyczne dzieło instrumentalno-wokalne połączone z tekstem (librettem). Drugie znaczenie tego słowa to nazwa instytucji, w której dzieła te są wystawiane. W tym miejscu zbiegają się wszystkie elementy, o których była mowa dotychczas, na wcześniejszych przystankach dzisiejszej trasy. Spektakle operowe wykonują śpiewacy wraz z chórem i akompaniamentem orkiestry. Niekiedy ruch sceniczny wspomagany jest przez tancerzy baletu. Przedstawienia operowe pozwalają usłyszeć różnorodność głosów, z których każdy ma odmienną wysokość i barwę. Wyróżniamy następujące głosy żeńskie (zaczynając od najwyższych): sopran, mezzosopran oraz alt i kontralt. Głosy męskie to: kontralt, baryton, tenor i bas. Zwykle główna rola kobieca w spektaklu napisana jest dla sopranistki, a męska dla tenora. Podobnie jak aktorzy, śpiewacy wydobywają głos z przepony. Artyści nie tylko skupiają się na śpiewie, ale muszą także zagrać rolę, tak aby oddać charakter przedstawianych postaci. Opery śpiewane są w różnych językach, między innymi włoskim, francuskim, polskim, niemieckim czy angielskim. Aby widzowie mogli zrozumieć poszczególne kwestie, na specjalnym wyświetlaczu zamontowanym w górnej części nad widownią pojawiają się przetłumaczone napisy. Osoba wyświetlająca tekst libretta uważnie śledzi spektakl oraz nuty, aby we właściwym momencie umieścić odpowiedni fragment. Podobnie jak w teatrze Miniatura, także w operze na tyłach widowni znajduje się pokój oświetleniowców i akustyków. Jednym z najważniejszych głosów w trakcie spektaklu jest głos inspicjenta, czyli osoby, która prowadzi przedstawienie od strony organizacyjnej i technicznej. To dzięki inspicjentowi artyści



Gdańsk, hala sportowa we Wrzeszczu, pocztówka, ok. 1920,  
źródło: [www.muzeumpomorza.pl](http://www.muzeumpomorza.pl)

wiedzą, ile czasu zostało do rozpoczęcia spektaklu oraz kiedy należy pojawić się na scenie. Choć głos ten jest niesłyszalny dla widza, donośnie rozbrzmiewa za kulisami, gdzie na korytarzach i w garderobach umieszczone są głośniki. To właśnie inspicjent rozpoczyna i kończy spektakl, podpowiadając ekipie technicznej, kiedy ma nastąpić zmiana dekoracji, uniesienie lub opuszczenie kurtyny. Warto dodać, że opera to nie tylko widownia, scena i foyer (sala lub korytarz, gdzie gromadzi się publiczność podczas przerw). Za kulisami widowni znajdują się garderoby, charakteryzatornia oraz sale prób. Zanim spektakl wejdzie w dalszą fazę produkcji, śpiewacy ćwiczą swoje role z udziałem akompaniamentu. Reżyser angażuje scenografa, który projektuje dekoracje, światła oraz kostiumy. Następnie w pracowni krawieckiej oraz szewskiej trwają intensywne prace, aby uszyć wszystko na czas. W trakcie spektaklu charakteryzator lub charakteryzatorka oraz fryzjer lub fryzjerka malują i czeszą wykonawców, a w zmianie kostiumów pomaga im specjalnie w tym celu zatrudniony garderobiany bądź garderobiana. Ważną funkcję w teatrze pełnią także rekwizytorzy. Zajmują się rekwizytami, czyli przedmiotami uzupełniającymi scenografię. Za pomocą rekwizytów śpiewacy mogą dopełnić charakter odgrywanej postaci. W przygotowaniu spektaklu uczestniczą również pracownicy administracji. Podsumowując, opera jest rodzajem artystycznej fabryki, w której cały sztab ludzi pracuje wspólnie na efekt końcowy w postaci spektaklu. Widzowie często o tym zapominają, ponieważ w trakcie przedstawienia zazwyczaj skupiają się na akcji, która rozgrywa się na scenie. Głos ludzki ma wielką moc, której można użyć na wiele różnych sposobów: można nim przekazywać informacje, ale może też stać się narzędziem artystycznym lub religijnym, gdy jest prezentowany na scenie albo w przestrzeni sakralnej. Nie trzeba wrzeszczeć, aby zostać wysłuchanym, czasami wystarczy w kreatywny sposób wykorzystać niezwykle właściwości głosu.



Opera Bałtycka, główne wejście do budynku, lata 50.,  
źródło: Archiwum Opery Bałtyckiej

#### Bibliografia:

- Państwowa Opera i Filharmonia Bałtycka 1945–1985*, pod red. A. Czekanowicz, Gdańsk 1985
- Słownik terminologiczny sztuk pięknych*, Warszawa 2003
- A. Sobecka, *Radio gra i... mówi*, Pelplin 2005
- J. Szczepański, *Architektura zespołu Politechniki Gdańskiej 1904–2018*, Gdańsk 2019
- S. Themerson, *Poczta*, Piaseczno 2014
- Wędrowki po Wrzeszczu*, pod red. K. J. Szczepańskich, Gdańsk 2011
- W. Wołoskiuk, *Wprowadzenie do muzyki cerkiewnej*, „Tygodnik Powszechny”, 6.09.2010

<a href="http://cerkiew-gdansk.com">cerkiew-gdansk.com</a>	<a href="http://sjp.pwn.pl">sjp.pwn.pl</a>
<a href="http://gedanopedia.pl">gedanopedia.pl</a>	<a href="http://teatrminiatura.pl">teatrminiatura.pl</a>
<a href="http://m.radiogdansk.pl">m.radiogdansk.pl</a>	<a href="http://trojmiasto.pl">trojmiasto.pl</a>
<a href="http://muzeumpomorza.pl">muzeumpomorza.pl</a>	<a href="http://tygodnikpowszechny.pl">tygodnikpowszechny.pl</a>
<a href="http://operabaaltycka.pl">operabaaltycka.pl</a>	<a href="http://youtube.com">youtube.com</a>
<a href="http://pg.edu.pl">pg.edu.pl</a>	
<a href="http://prawostawie.pl">prawostawie.pl</a>	

**tekst:** Magdalena Grus

**zdjęcia:** [gedanopedia.pl](http://gedanopedia.pl), [muzeumpomorza.pl](http://muzeumpomorza.pl)

**redakcja, korekta:** Anna Mackiewicz

**opracowanie graficzne:** Jan Rosiek

**pomysłodawczyni projektu:** Małgorzata Kmicieńska

**koordynacja:** Joanna Raftopolus

**współpraca:** Monika Kryger (Muzeum Gdańska)